



SCHAFFHOUSE-près-SELTZ

Département du Bas-Rhin

Bulletin communal | Noël 2023





Sommaire

- Page 3 : Le mot du Maire
- Page 4 : le mot de la Conseillère Régionale
- Page 5 : Le mot de la Députée
- Page 6 : Le mot des Conseillers Départementaux
- Page 8 : Informations communales
- Page 13 : Vie associative
- Page 23 : Information du SMICTOM
- Page 26 : Informations diverses
- Page 29 : Les anniversaires des aînés
- Page 31 : Etat civil
- Page 32 : Informations de la Mairie



Le mot du Maire | Noël 2023

Parenthèse enchantée dans un quotidien souvent trépidant, la période magique de Noël est un temps de partage et de générosité où les familles aiment à se réunir, une trêve durant laquelle on revient à l'importance des relations humaines, que l'on y mette une dimension spirituelle ou non.

Cependant nous ne pouvons oublier les défis auxquels le monde est confronté, les tourments des guerres et des troubles qui touchent certaines régions, ne nous laissant pas indifférents.

Ensemble, à notre niveau, cultivons face à ces défis la solidarité, portons l'espoir d'un monde meilleur. Que cette période festive soit l'occasion de renforcer nos liens, d'apporter du réconfort à ceux qui sont dans le besoin et de célébrer la magie de Noël qui transcende les frontières.

Je vous souhaite de joyeuses fêtes de Noël, remplies de joie, de paix, d'amour et vous adresse tous mes vœux de santé, de bonheur, les plus sincères pour l'année 2024.



Philippe GIRAUD,
Maire



Le Maire et le Conseil Municipal vous invitent
le samedi 06 janvier 2024 à partir de 19h
à la Salle des Fêtes pour la présentation des vœux
à l'occasion de la nouvelle année.

Un vin d'honneur ainsi qu'une collation seront ensuite servis.

Le mot de la Conseillère Régionale



Mesdames, Messieurs, chers concitoyens,

2024 sera marquée par un budget d'investissement record de plus de 1,5Md€. Celui-ci acte la volonté de la région de mener une politique offensive pour accompagner les territoires.

Nos **entreprises** (petites et grandes) sont nos richesses et l'Alsace du Nord possède de nombreux atouts. L'appui à la réindustrialisation et le recours aux technologies innovantes sont nos priorités. Par ailleurs, le « chèque vert » mis en place pour aider à atténuer les coûts énergétiques, a bénéficié à de nombreuses entreprises.

La **mobilité** reste le premier budget de la région. Le « Pass jeunes » à 29€ mis en place pour la première fois durant la période estivale 2023 a connu un franc succès. Il est envisagé d'étendre cette possibilité à nos territoires voisins dès 2024.

Bien que la **santé** soit une compétence de l'Etat, la Région veut favoriser l'implantation de maisons de santé pour lutter contre les déserts médicaux en ruralité. Par ailleurs, la région qui est en charge des formations sanitaires et sociales va augmenter cette année encore le financement du nombre de places d'infirmières et d'aides-soignants. Puissent nos jeunes trouver leur épanouissement dans cette voie.

L'**aménagement du territoire** passe par l'accompagnement de nos communes et com-com dans leurs projets d'investissements (nouveaux services, rénovations de bâtiments, préservation de la biodiversité...). 2024 verra également le lancement d'un **nouveau Pacte ruralité**.

2024 sera également marquée par les **Jeux Olympiques** qui irrigueront notre région à travers de nombreux évènements.

Chers porteurs de projets, avant d'engager la réalisation, pensez à contacter la maison.saverne-haguenau@grandest.fr (03.88.03.40.80) ou à me contacter directement. **Sachons tirer profit de toutes les opportunités qui s'offrent à nous.**

Très belle année 2024. E gutes neijes Johr, àlles Beschte ùn hauptsalich d'Gesundheit !



Evelyne Isinger, Conseillère Régionale, Déléguée aux mobilités transfrontalières
evelyne.isinger@grandest.fr

MOT DE LA DÉPUTÉE

Mesdames, Messieurs, chers citoyens,

En cette fin d'année, je souhaite m'adresser directement à vous pour vous souhaiter, à tous, de bonnes fêtes de fin d'année. J'espère que vous partagerez ces agréables moments avec vos proches et que cette nouvelle année 2024 sera bénéfique pour vous et ceux que vous aimez.

Je tiens tout d'abord à exprimer toute ma solidarité envers ceux qui œuvrent ardemment pendant ces périodes, en particulier nos forces de l'ordre, militaires, pompiers, médecins, infirmiers, et tous ceux qui fournissent leur assistance quotidienne, quelles que soient les circonstances, parfois même au risque de leur vie.

Au sein de l'Assemblée nationale cette année, les députés Horizons et moi-même, avons manifesté notre engagement à agir en votre faveur, en gardant constamment à l'esprit que nos actions sont motivées pour votre bien-être collectif et l'amélioration du cadre de vie.

Nous avons, depuis plus d'un an, lancé, dans un esprit de concertation, beaucoup de chantiers législatifs : protection du pouvoir d'achat, adaptation aux changements climatiques, accès aux soins pour tous, soutien aux collectivités et le renforcement de la sécurité et de la justice.

L'exécution de cette mission s'avère complexe en raison de mon engagement soutenu à Paris, une réalité qui, malheureusement, limite ma disponibilité et suscite des regrets en m'empêchant d'être présente autant que je le souhaiterais sur notre circonscription.

J'ai relayé, au niveau national, vos préoccupations et les difficultés auxquelles vous faites face au quotidien. Cela s'est concrétisé à travers des questions écrites ou orales au Gouvernement, portant sur des thèmes tels que le télétravail transfrontalier, l'amélioration des salaires des professionnels du secteur médico-social, la mise en place de la Prim'Renov, ainsi que la mise en œuvre du Plan France Ruralité, entre autres.

Pour conclure, je tiens à exprimer ma gratitude envers l'ensemble des habitants de la 8ème circonscription du Bas-Rhin, ainsi qu'à tous les bénévoles des diverses associations qui, par leur engagement, contribuent à améliorer notre quotidien.

Je souhaite à chacun d'entre vous de belles fêtes de fin d'année et une année 2024 pleine de promesses, de surprises, de rêves réalisés, et surtout, une année empreinte de bonheur. Joyeux Noël à tous, que ces instants chaleureux soient l'occasion de célébrer nos belles traditions alsaciennes.



Contact avec le secrétariat
de la permanence parlementaire
de Wissembourg
12, allée des peupliers - 67160 WISSEMBOURG

03 88 54 81 00

contact@stephaniekochert.fr
stephanie.kochert@assemblee-nationale.fr

Des permanences sont assurées, uniquement sur rendez-vous, tous les **lundis** et **mardis** dans les mairies de notre circonscription, et les **mercredis matin** à la permanence de Wissembourg.

Informations diffusées sur les réseaux sociaux et dans les DNA.



*E glückliches neues Jahr
und Alles Gute!*

Stéphanie KOCHERT

Le mot des Conseillers départementaux



Un nouvel Espace Solidarité Alsace inauguré par vos conseillers d'Alsace : Stéphanie Kochert et Paul Heintz

Les anciens locaux de la Trésorerie de Wissembourg ont été transformés pour améliorer l'accueil et l'accompagnement du public. L'équipe composée d'une trentaine de professionnels propose une écoute, une orientation et un accompagnement social à tous les alsaciens. Un nouveau service de proximité y est aussi proposé dans le domaine de l'autonomie. Ce lieu-ressource offre en effet un accueil et de l'information aux séniors (il y a près de 9 000 séniors de 60 ans et plus sur le canton), aux personnes en situation de handicap et à leurs aidants. Les séniors retraités peuvent bénéficier d'un accompagnement social dédié, selon leurs besoins et leur situation. Des permanences de professionnels spécialisés et des temps collectifs y sont proposés.



La Collectivité européenne d'Alsace co-finance des itinéraires cyclables à hauteur de 2,5 M€

Les Communautés de Communes de l'Outre-Forêt et du Pays de Wissembourg ont engagé en 2021 la création de 37 km d'itinéraires cyclables pour 5 M € d'investissement. Avec 2,5 M€ de soutien, la Collectivité européenne d'Alsace est le principal co-financeur de ce projet. L'Etat intervient à hauteur de 1,5 M€, le solde de 1 M€ étant financé par les 2 Communautés de Communes. Plusieurs axes sont ainsi en cours de réalisation : la liaison Wissembourg-Betschdorf en passant par Birlenbach et Soultz-sous-Forêts, la liaison Seebach-Hatten et la jonction Seebach-Véloroute de la Lauter. Alors que ces itinéraires seront bientôt livrés, les réflexions se poursuivent avec la Communauté de Communes Sauer-Pechelbronn pour créer un nouvel axe reliant Hatten à Lembach.

Près de 400 nouvelles places en périscolaires sur le canton

Parce que la garde des enfants sur le temps périscolaire est une préoccupation forte des familles, la Collectivité européenne d'Alsace soutient au titre du Fonds Attractivité Alsace, à hauteur de 1,85 M€, 6 projets de périscolaires portés par les Communautés de Communes de la Plaine du Rhin, du Pays de Wissembourg et de l'Outre-Forêt à Seltz, Oberlauterbach, Riedseltz, Surbourg, Betschdorf et Schoenenbourg. Au titre des engagements réciproques, les porteurs de projet s'engagent, par exemple, à promouvoir la langue régionale auprès des enfants.

Bonne année

2024

Güeti Rutsch

Ensemble
dans l'élan alsacien

Mitnander
im elsässische Schwung



Stéphanie Kochert
et Paul Heintz
Conseillers d'Alsace
du canton de wissembourg

CONTACT

Délégation Territoriale Nord Alsace
3 rue des sœurs 67500 Haguenau • 03 68 33 80 49
www.alsace.eu



Contactez
vos élus



INFOS

Ouverture d'un salon de coiffure



C'est avec un immense plaisir que, depuis le 2 août 2023, Léane Kalsch 26 ans, ex-responsable d'un salon de coiffure à Rountzenheim, a investi le local vacant de la rue de Niederroedern pour ouvrir son propre salon.

L'INSTANT Maître Coiffeur, enseigne du magasin entièrement redécoré, propose sur rendez-vous une coiffure mixte ainsi que des services barbier.

Nous lui souhaitons bonne chance, réussite et pérennité au sein de notre village.



Une Graphiste à Schaffhouse



COMM'Flow vous accompagne dans la création de vos supports de communication :

- Logo, carte de visite, papeterie
- Flyer, brochure, affiche, menu, carton d'invitation
- Identité visuelle de vos événements
- Roll-up, kakémono, signalétique, étiquette
- Visuel pour les réseaux sociaux

 **COMM'uniquez** en toute simplicité !



Scannez-moi !

Floriane Weissenburger • Graphiste indépendante enregistrée au RNE • SIRET : 977 825 405 00011



floriane@commflow.net



facebook.com/commflow

INFORMATIONS COMMUNALES

Projet | **Lotissement**

Passerelle

Les études concernant la mise en place de la passerelle se poursuivent. La dernière étape concerne le dévoiement en surface de la conduite d'adduction d'eau potable. Pour l'instant celle-ci est enterrée et traverse le ruisseau. La mise en place de la passerelle peut représenter une contrainte si la conduite se fracture. L'idée est de réaliser dans un premier temps les travaux de la passerelle puis de mettre en œuvre une nouvelle conduite AEP calorifugée en encorbellement de celle-ci. La nouvelle conduite ne serait plus enterrée mais en aérien, plus facile d'accès en cas de problèmes.

Le début des travaux est prévu pour le mois de juillet, s'il n'y a pas de contretemps.

Cette passerelle aura une longueur d'environ 20 mètres et une largeur de 2,50 mètres.



Aménagement paysager

Il est prévu à l'arrière du lotissement des aménagements paysagers composés d'arbres d'ornements, de mobiliers, de différents jeux (voir plan ci-contre).

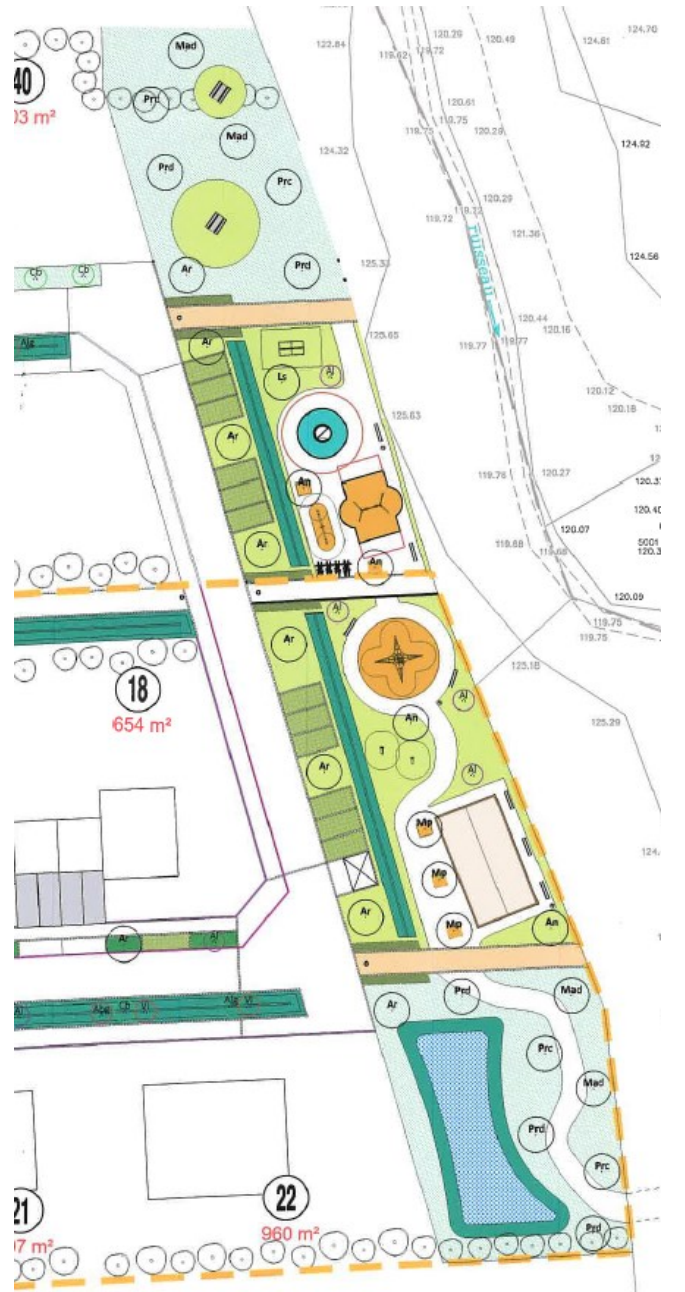
Une présentation précise du projet a été effectuée en réunion de Conseil Municipal pour nous permettre surtout d'avoir une vue globale afin de faire les choix les mieux adaptés.

- Périmètre Tranche 1
- Périmètre Tranche 2
- Périmètre Tranche 3
- Périmètre Tranche 4
- Mélange vivaces héliophytes
Asteraceae heliophila japonica ou hybride
Centaurea jacea
Centaurea pseudo-corymbosa
Centaurea flacca
Cypripedium calceolatum
Erigeron philadelphicus
Epipactis atrorubra
Monarda aquatica
Sedum spectabile
- Massif arbustif
Cornus alba 'Variegata' (2x/3x)
Cornus sanguinea 'Winter Rose' (2x/3x)
Cornus mas (1x/2x)
- Prairie fleurie
 Type "PRAD" à Fines herbes/ à base H2008028 ou équivalent
- Prairie fleurie
 Type "SEDAN" à base de Sauges et autres H2008028 ou équivalent
- Surfaces engazonnées
- Boulo-drome
- Mulch
- Stabilisé
- Stationnement enherbé (hors lot)

- ARBRES PROJÉTÉS (fosse 6m3)**
- Pot *Populus tremula*, MG 16/18, 4 tuteurs
 - Ar *Acer rubrum*, MG 16/18, 4 tuteurs
 - Ls *Liquidambar styraciflua*, MG 16/18, 4 tuteurs
 - An *Acer negundo*, MG 16/18, 4 tuteurs
- ARBRES FRUITIERS PROJÉTÉS (fosse 5m3)**
- Prc *Prunus cerasus* (cerisier), MG 16/18, 1 tuteur
 - Prd *Prunus domestica* (poirier), MG 16/18, 1 tuteur
 - Mad *Malus domestica* (pommier), MG 16/18, 1 tuteur

- ARBUSTES CÉPÉES PROJÉTÉS (fosse 4m3)**
- Abg *Abelia grandiflora* 150/175 C50L
 - Alg *Alnus glutinosa* cépée 200/250
 - Alj *Amelanchier lamarckii* cépée 200/250 C130L
 - Vl *Viburnum lantana* 100/125 C10L
 - Cb *Carpinus betulus* cépée motte 200/250

- Table de pique-nique
- Banc
- Corbeille
- Parc vélo
- Jeu à cordes
- Jeu à ressorts
- Jeu à bascule
- Tourniquet
- Balançoire
- Terrain de Ping-pong



DIVERS

Classe maternelle

La classe de maternelle a été réaménagée pour la rentrée de septembre. Un espace repos a été mis en place durant l'été en concertation avec l'enseignante et l'ATSEM pour permettre aux enfants de la petite section d'être accueillis dans les meilleures conditions possibles.



Marche aux lampions

Comme le veut la tradition, une marche aux lampions a été réorganisée le 11 novembre par l'amicale des sapeurs pompiers de Schaffhouse près Seltz.

La marche était animée par Philippe Giraud, maire de notre village et ancien directeur d'école.

Pour la réussite de cette marche, les enfants ont tous confectionné de jolis lampions et répété le chant allemand « Laterne, Laterne » à l'école.

C'est un peu après 18 heures que le cortège a traversé quelques rues du village et, à plusieurs reprises, a entonné le fameux chant.

Pour remercier tout ce petit monde, les sapeurs pompiers ont servi, sous le préau, des boissons chaudes et des collations bien méritées.



Fête de la choucroute

Le club de foot « Olympique Schaffhouse » a organisé sa 9e fête de la choucroute le 19 novembre à la salle des fêtes joliment décorée pour l'occasion.

Un apéritif a été proposé par l'équipe de joueurs et bénévoles. Les uns en costume bavarois, certaines en dirndl, d'autres en chemise à carreaux. Puis la choucroute, fournie par un traiteur, a été servie tandis que l'orchestre Santa Lucia entamait son répertoire, incitant les danseurs à se retrouver sur la piste.

Charles Weissenburger, président du club de football, a remercié le public pour son soutien. Après le café, des tombolas ont été vendues, suivies du tirage au sort.



Selon l'article Paru aux D.N.A LE 26.11.2023

Repas de Noël des Aînés



La municipalité avait invité les aînés du village à fêter ensemble Noël. Ce dimanche, le maire Philippe Giraud a accueilli les convives à la salle des fêtes. Ceux-ci ont pris place aux tables, disposées en trois rangées devant un grand sapin décoré. L'équipe des élus communaux, de leurs conjoints ou encore des employés de la mairie ont commencé à servir l'apéritif.

Dans son mot d'accueil, Philippe Giraud a salué la présence non seulement de "jeunes aînés", mais aussi d'un nombre croissant de participants, quasiment une centaine. Il a surtout mis l'accent sur la proximité, la solidarité villageoise et le temps qu'on peut accorder les uns aux autres, avant de présenter ses vœux pour les fêtes de fin d'année.



Il a ensuite donné la parole aux trois invités politiques, respectivement Paul Heintz, conseiller d'Alsace, Evelyne Isinger, conseillère régionale, et Christian Klipfel, attaché parlementaire. Tous trois ont démontré leur attachement au nord de l'Alsace, à son développement économique, et évoqué leurs actions pour maintenir la qualité de vie, avant de présenter leurs vœux.

Le repas, fourni par un restaurateur wissembourgeois, a été servi, entrecoupé par diverses animations. D'abord est arrivé le père Noël, accordéon en main, pour jouer des airs de circonstances, puis l'adjointe au maire Corinne Hoerd a fait chanter "Douce Nuit", etc. en dirigeant l'assistance avec entrain.

Un peu plus tard, avec l'aide d'André Loeffler, Corinne Hoerd a aussi projeté un diaporama sur l'année écoulée et sur un patrimoine quasi disparu près du Seltzbach, les petit et grand moulins. Après les derniers bredele ou fruits, les invités se sont peu à peu éclipsés, retournant chez eux dans la nuit déjà tombée.



VIE ASSOCIATIVE

Bibliothèque

Un nouveau choix de livres a été fait à Betschdorf par trois bénévoles, le matin du 21 novembre. Préparer les 350 ouvrages à rendre prend du temps; même une ancienne bénévole est venue donner un coup de main ! A Betschdorf elles se sont appliquées à trouver les auteurs, le genre d'ouvrages demandés par quelques lecteurs assidus : romans, BD, romans policiers ou de science fiction; romans du terroir qui ont de plus en plus de succès, livres en allemand pour jeunes lecteurs. Une nouveauté : des mangas ont été demandés par une nouvelle lectrice et bien sûr, nous en avons fait une bonne provision !

Les bénévoles se sentent récompensées de leur zèle en voyant le sourire des lecteurs qui découvrent l'ouvrage souhaité !

Autre travail des bénévoles : le réaménagement de notre petit local . Depuis un certain temps, l'emplacement des bacs pour jeunes ainsi que des livres sur les étagères ne satisfaisaient plus : c'est comme le nettoyage de printemps dans nos maisons et le déplacement de certains meubles qui donnent un coup de neuf !

Chacune a fait des suggestions, parfois à l'opposé de celles des autres, mais c'est ça la démocratie ! Et puis un soir quelques unes sont venues tout chambouler avec beaucoup d'énergie ! Bien sûr des ajustements sont encore nécessaires, ainsi que l'étiquetage des rayons. Mais la réorganisation est plaisante, et n'attend que votre visite pour l'apprécier !

Heures d'ouverture :

- lundi de 15h45 à 16h45
- vendredi de 18h à 19h

La Bibliothèque sera fermée :

du mardi 19 décembre 2023 au dimanche 07 janvier 2024



**Bonnes lectures à tous
au coin du feu !**



Chorale Sainte Cécile



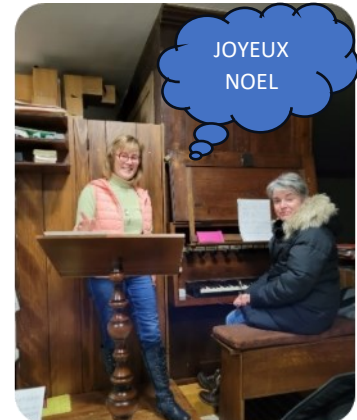
CHORALE SAINTE CÉCILE
SCHAFFHOUSE-PRÈS-SELTZ

Chanter, toujours et encore !

En chacun de nous inlassablement retentit
Du début à la fin de la vie, une mélodie !

Une berceuse reconforte le nouveau-né,
Une comptine égaie les rondes enfantines,
Une chanson romantique fait frissonner les amoureux,
Un hymne national rallie les citoyens,
Un gospel partage la ferveur religieuse
Une marche militaire accompagne un défilé
Un chant de funérailles rend hommage à celui qui s'en
va....

Liste non exhaustive, à chacun d'en rajouter à sa guise !



Le chant, une puissance émotionnelle

Une fois de plus, la chorale vous invite, toutes et tous, jeunes ou plus âgés, à venir rejoindre ses rangs, ne serait-ce qu'une fois !

« Laissez nous y croire, qu'on peut changer l'histoire ».

Comme vous pouvez le constater
Il y a des chaises vides, réservées
Pour ceux et celles qui voudraient les occuper...
L'accès est libre : point besoin de ticket !

L'organiste et les choristes vous souhaitent
de tout cœur de **JOYEUSES FÊTES DE FIN D'ANNÉE !**

meilleurs vœux

Traditionnellement comme tous les ans, nous remercions les personnes qui nous soutiennent depuis bien longtemps... Nous dédions une pensée à tous nos choristes qui sont momentanément indisponibles et à tous ceux qui nous ont quittés.

Contacts : **Présidente** - Mme Fabienne Weissenburger - 5, cité des acacias - 03 88 86 86 00 ou 06 68 30 26 21
Trésorière - Mme Geneviève Albenesius - 03 88 86 55 21

Club Broderie



Nous espérons que vous allez bien en cette fin d'année, souvent synonyme du démarrage de festivités et de partage de temps chaleureux et conviviaux.

Le club se porte bien malgré la défection de nos deux nouvelles recrues pour cause de déménagement.

Nous nous retrouvons **tous les mercredis de 19h à 21h** au local associatif pour nos travaux d'aiguilles divers et variés : broderie sur nappes et autres points de croix, tricots et travaux au crochet.

Nous sommes à votre disposition pour tous renseignements.

Les Brodeuses

Nous vous souhaitons une belle et bonne fin d'année et

Brigitte Marmillod

que la nouvelle année 2024 soit fructueuse pour vous tous .

tel 03 88 86 80 46

Club Amitié Rencontre

Au courant de l'année, les membres du Club se sont réunis régulièrement et ont passé d'agréables moments ensemble.

Suite à l'invitation du Club de l'Amitié d'Oberlauterbach , ce fut un vrai plaisir de participer à l'après-midi « vin nouveau » .

Les projections de photos sont riches en échange de souvenirs.

En tricotant, jouant à la belote, au triomino et T'en fais pas, le temps passe trop vite.

Et hop, c'est la partie « café, gâteaux » très savoureux suivie d'échange de recettes.

Cette année encore nous nous sommes rendus à la Maison des Aînés à Beinheim pour partager le repas avec les résidents et confectionner des décors de Noël.

Nous remercions la municipalité pour son soutien tout au long de l'année.

Nous invitons de tout cœur, celles et ceux qui voudront se joindre à nous à venir à nos réunions les mardis des semaines paires **de 14 à 17 hres, à partir du 09 janvier 2024.**

Les membres du Club vous souhaitent de passer d'agréables fêtes de fin d'année.

Les As du cartable

L'association les « As du Cartable » vous souhaite à vous, ainsi qu'à vos proches , tous nos meilleurs vœux pour la nouvelle année ; puisse-t-elle vous apporter bonheur, santé, prospérité et la concrétisation de vos projets.

Nous profitons de cette occasion pour vous remercier de votre engagement auprès des enfants de l'école.

L'association des parents d'élèves,

Les As du Cartable.



Sapeurs pompiers

Chers habitants,

En cette fin d'année, les sapeurs pompiers vous présentent le bilan annuel de leurs activités.

Concernant les interventions, nous avons été appelés pour :

- 8 Secours à personnes dont 5 en urgence vitale
- 1 Accident de la circulation
- 1 Incendie

Soit au total 10 interventions au niveau communal.

Trois cent soixante-cinq jours par an, vingt-quatre heures sur vingt-quatre, les pompiers veillent à votre sécurité.

Vous aussi veillez sur votre sécurité, ayez les bonnes réactions en cas de malaise notamment en cas de malaise cardiaque.



Chaque année en France, 50 000 personnes succombent à un arrêt cardiaque.

Savoir prévenir, reconnaître et enfin intervenir rapidement lorsque cela se produit permet d'augmenter considérablement les chances de survie.

L'arrêt cardiaque est causé par un trouble du fonctionnement du système électrique du cœur. Il peut être mortel si aucune prise en charge n'est effectuée dans les minutes qui suivent son déclenchement. Le cœur ne pouvant plus effectuer sa mission d'irrigation sanguine, les organes ne sont plus alimentés, ce qui peut causer des séquelles irréversibles.

Reconnaître les signes annonciateurs d'un arrêt cardiaque permet de pouvoir anticiper et le cas échéant effectuer les gestes qui sauvent.

Quels peuvent être ces signes ?

- L'essoufflement peut être un signe.
- Les douleurs dans la poitrine. La sensation qu'un étau enserre la poitrine.
- Le cœur qui se met à palpiter très rapidement.
- Des douleurs dans les bras notamment dans le bras gauche.
- Des douleurs dans la mâchoire.
- Des douleurs dans le dos.
- La fatigue liée à une irrigation musculaire insuffisante.

Ce sont autant de signaux qui doivent alerter. Plus de la moitié des victimes ont eu des signes avant-coureurs dans les quatre semaines qui précédaient la crise et au moins une heure auparavant.

Sapeurs pompiers

N'hésitez pas à apprendre ces gestes, prenez contact avec les Sapeurs-Pompiers ou des organismes secouristes pour vous former.

Nous voulons également vous faire part d'une information importante :

Notre section de Sapeurs-Pompiers de Schaffhouse est sollicitée à se regrouper avec des sections avoisinantes car notre effectif a atteint son seuil minimum.

En clair :

Nous n'aurions donc plus de véhicule et de matériel pour secourir ou pour éteindre des incendies dans notre village. Ce qui représente un allongement important des délais d'intervention... soit une baisse importante de sécurité pour nous tous.

Sans compter l'activité de l'amicale, qui est une plus-value considérable pour les cérémonies et les manifestations festives de notre commune.

Nous lançons l'appel de la dernière chance aux habitants de notre commune, pour renforcer l'équipe des Sapeurs-Pompiers de Schaffhouse-près-Seltz.

Vous avez entre 16 et 55 ans ?

Révélez-vous, devenez Sapeur-Pompier !

Pour ne manquer aucun recrutement, nous viendrons à votre rencontre dans les semaines à venir pour promouvoir notre engagement et répondre à vos questions.

N'hésitez pas, prenez contact

en mairie ou avec

Laurent ALBENESIUS Tel : 03-88-86-85-37

Vous pouvez vous rendre sur le site du SIS67 afin de remplir la fiche de renseignement, 1ère étape pour votre demande d'engagement :

<https://www.sis67.alsace/fr/engagement-et-emploi/sapeur-pompier-volontaire/spv-un-engagement-citoyen>



Je deviens sapeur-pompier volontaire EN 4 ÉTAPES

- 1 Je complète le formulaire en ligne**
Mes motivations et mes disponibilités. **Tout commence ici !**
- 2 Je suis contacté(e) par téléphone puis convié(e) à un entretien par un sapeur-pompier de mon secteur**
Pour évoquer mon projet.
- 3 Je participe à des tests sportifs et médicaux**
Évaluation de ma condition physique et de mon aptitude médicale.
- 4 Je suis équipé(e) puis formé(e) pour porter secours**
Mon centre d'incendie et de secours m'accueille.

DES VALEURS POUR UN ENGAGEMENT CITOYEN | Altruisme | Engagement | Esprit d'équipe | Respect

www.sis67.alsace #Pompiers67

Nous profitons de cette occasion pour dire MERCI pour votre soutien et votre générosité.

Les sapeurs-pompiers souhaitent à tous les habitants un Joyeux Noël et une bonne et heureuse année 2024.

Olympique Schaffhouse



Tout d'abord , un grand merci aux nombreuses personnes présentes à la 9^{ème} fête de la choucroute le dimanche 19 novembre; merci aussi à celles qui ont acheté une choucroute à emporter.

Les remerciements vont aussi à tous ceux qui ont aidé, avant, pendant et après la fête; merci aux personnes ayant confectionné un gâteau et bien sûr à celles ayant offert un lot pour la tombola.

Comme tous les ans, l'ambiance était très conviviale, l'orchestre Santa Lucia se chargeant de main de maître d'assurer l'animation musicale, au grand plaisir des danseurs venus de près et de plus loin !

D'ores et déjà, vous pouvez réserver la date du 17 novembre 2024 pour la 10^{ème} édition de cette fête .

En ce qui concerne les résultats sportifs, l'entraîneur Pascal Stieber et les joueurs ont réussi à maintenir l'équipe 1 dans le haut du tableau. Ils espèrent encore mieux après le rattrapage des 3 matchs en retard.

L'équipe 2 du responsable Ludovic Fischer a souvent du mal à gagner, vu l'effectif fluctuant.

Les matchs retour débiteront le dimanche 3 mars 2024 (voir ultérieurement le tableau d'affichage de la commune).

Le club renouvelle ses remerciements à la commune de Schaffhouse, ainsi qu'aux autres donateurs, pour leur soutien financier.



Equipe 1

PI	Equipe	Pts	Jo	G	N	P	F	BP	BC	Pé	Dif
1	DURRENBACH HEGENEY 2	19	7	6	1	0	0	19	7	0	12
2	HATTEN A.S	19	9	6	1	2	0	27	16	0	11
3	BISCHWILLER TURCS 2	17	9	6	0	3	0	28	13	1	15
4	NIEDERROEDERN ENT	16	7	5	1	1	0	21	7	0	14
5	LAMPERTS-MERKWILLER	12	9	3	3	3	0	16	18	0	-2
6	FORSTFELD A.S.	11	8	3	2	3	0	12	13	0	-1
7	GUNDERSHOFFEN A.S.P. 2	11	8	4	0	4	0	21	20	1	1
8	SOULTZ SS F KUTZ 2	10	9	3	1	5	0	15	23	0	-8
9	ROPPEHEIM S.C.	8	8	2	2	4	0	8	14	0	-6
10	LEUTENHEIM A.S.	4	8	1	1	6	0	16	34	0	-18
11	BISCHWILLER F.C.	3	10	1	0	9	0	20	38	0	-18

Equipe 2

PI	Equipe	Pts	Jo	G	N	P	F	BP	BC	Pé	Dif
1	NEUHAEUSEL F.C.	20	8	6	2	0	0	37	11	0	26
2	SOUFFLENHEIM F.C. 2	14	6	4	2	0	0	43	4	0	39
3	ROUNTZENHEIM-AUENHEI 2	14	6	4	2	0	0	26	8	0	18
4	FORSTFELD A.S. 2	13	7	4	1	2	0	13	19	0	-6
5	ROESCHWOOG S.C. 3	12	8	4	0	4	0	25	17	0	8
6	NIEDERROEDERN ENT 2	6	6	2	0	4	0	17	18	0	-1
7	BEINHEIM S.S. 3	2	7	1	0	5	1	5	37	0	-32
8	DALHUNDEN U.S 2	2	7	1	0	6	0	9	28	1	-19
9	LEUTENHEIM A.S. 2	1	5	0	1	4	0	7	40	0	-33

Repartir

Repartir



Mais comment fonctionnent les épiceries sociales ?

Essentiellement grâce au réseau des Banques Alimentaires (B.A.). Celui-ci récolte les denrées auprès de fournisseurs publics et privés (l'Union Européenne et l'Etat français, la grande distribution, l'industrie agro-alimentaire, les producteurs, agriculteurs et les collectes réalisées fin novembre).

Ainsi, les B.A. luttent d'un côté contre le gaspillage alimentaire, et, de l'autre côté, luttent contre la précarité en distribuant leurs stocks, au niveau national, aux CCAS (Centres Communaux d'Action Sociale) et à plus de 6000 associations partenaires. Pour compléter leur offre, des fournisseurs autres peuvent être sollicités localement.



Nous souhaitons à tous de joyeuses fêtes de fin d'année, du partage, de la solidarité et une vie à l'abri des grosses difficultés.

L'association Repartir, créée en janvier 1997, a pour objectif d'aider, accueillir, écouter et soutenir les personnes ou familles en situation précaire. Elle fournit notamment une aide alimentaire aux personnes dirigées vers elle par les travailleurs sociaux.

Et comment fonctionne l'épicerie sociale installée à Schaffhouse ?

Chaque mardi, une camionnette de la B.A. du Bas-Rhin (basée à Illkirch-G.) assure une livraison de denrées / produits (qui correspondent à environ 53% de nos besoins). Nous nous fournissons aussi auprès de deux partenaires locaux réguliers, le Super U de Seltz (32%) et la boulangerie Schneider de Mothern.

Enfin, pour répondre aux attentes des bénéficiaires, l'épicerie doit acheter les produits manquants ou absents, à hauteur de 5%.

Nos recettes proviennent principalement de différentes subventions des collectivités, de dons et aussi de la participation des bénéficiaires eux-mêmes (qui paient 10% de leurs achats).

Nous remercions vivement nos différents partenaires et contributeurs. De même, tout don, tout bénéfice (comme lors des Portes Ouvertes du 15 octobre dernier) contribue à assurer la pérennité de notre offre auprès des plus démunis.



INFORMATIONS DIVERSES



Association des Arboriculteurs de Niederlauterbach et environs.



PLANNING DES ACTIVITES 2024

Assemblée Générale:

Samedi 17/02/2024 à 19h00

à Niederlauterbach à la salle des fêtes.

Repas après l'AG : apéritif avec bretzel, jambon braisé salade verte et salade de pommes de terre, café gâteaux. Boissons comprises. Prix 12€/pers.

Cours de taille:

Samedi 10 février 2024 à 14H00

à **Oberlauterbach.**

Rendez-vous parking sud de l'église.

Moniteur : KOLB Alfred

Samedi 17 Février 2024 à 14H00 à **Mothern.**

Rendez-vous à l'église.

Moniteur : JOERGER Daniel

Samedi 24 Février 2024 à 14H00 à **Trimbach.**

Rendez-vous au stade municipal

Moniteur : JOERGER Daniel

Samedi 02 Mars 2024 à **Niederlauterbach.**

Rendez-vous à la salle des fêtes

Moniteur : SIEGEL Doris

Samedi 09 Mars 2024 à 14H00 à **Buhl.**

Rendez-vous devant l'Eglise

Moniteur : WALTER Eugène

Samedi 16 Mars 2024 à 14H00 à **Beinheim.**

Rendez-vous devant l'Eglise

Moniteur : JOERGER Daniel

Vendredi 15 mars 2024 à 14H00 à **Beinheim.**

Cours avec les élèves de CM1-CM2

Rendez-vous aux jardins familiaux.

Moniteur : VOGEL Elise

Cours de greffage et atelier fusettes & confitures

Samedi 06 Avril 2024 à 14H00

à **Salmbach.**

Rendez-vous à l'atelier Greffage

Moniteur : JAEGER Etienne

Samedi 06 juillet 2024 à 14H00

à **Scheibenhard.**

Atelier de confitures et Confection de Fusettes de lavande. Rendez-vous au verger derrière l'Eglise.

Moniteur : SIEGEL Doris

Exposition fruitière:

Dimanche **20 octobre 2024** dans la salle polyvalente de **Trimbach.**

Atelier de jus de pomme:

Campagne production de jus de pomme à partir de septembre 2024.



**Le comité vous souhaite de
bonnes fêtes de fin d'année 2023
ainsi que de
bonnes récoltes fruitières pour 2024**



LE SYNDICAT DES EAUX DE SELTZ

Aschbach-Buhl-Hatten-Hoffen-Leiterswiller-Niederroedern-Oberroedern-Rittershoffen-Schaffhouse-Seltz-Stundwiller

Les membres du Comité Directeur ont décidé en 2023 de poursuivre l'effort de remplacement d'anciennes conduites d'eau, afin d'améliorer la qualité de l'ensemble du réseau, d'eau potable de notre Syndicat. Ces travaux sont la continuité des précédents programmes visant à renouveler petit à petit les plus anciennes conduites d'eau.

Cette année les travaux ont concerné :

- La commune de Hatten, rue Hohl, avec le renouvellement du réseau AEP et les branchements particuliers, pour un montant de 174 000€ TTC.
- La commune de Hoffen-Leiterswiller a également été concernée par le renouvellement de la conduite d'eau et branchements de la rue du Tilleul- rue de la Gare pour un montant de 275 856 € TTC.

En 2023, notre collectivité a également réalisé une opération de régénération de ses deux forages de captage d'eau potable, dans le but de pérenniser ces ouvrages indispensables au fonctionnement de notre Syndicat des Eaux, pour un montant de travaux de 54 804 € TTC.

En cette période hivernale, où des risques de gel sont à craindre, je souhaite vous rappeler qu'il appartient à chaque abonné de protéger son compteur d'eau, en cas de détériorations dues au gel, la remise en état du compteur sera à la charge de l'abonné.

En cas de rupture sur le réseau d'eau public ou sur un branchement particulier avant compteur, un service d'astreinte est joignable au 01/70/97/29/45. Merci de bien vouloir indiquer votre nom, votre adresse et la cause de votre appel, la précision du message que vous laisserez permettra à l'équipe d'astreinte d'intervenir le plus rapidement possible afin d'entreprendre les réparations nécessaires pour assurer la continuité du service de distribution d'eau. Attention toute demande d'intervention ne concernant pas une fuite d'eau sur notre réseau sera refacturée à la personne ayant fait déplacer l'équipe d'astreinte.

A l'aube de ces fêtes de fin d'année, malgré la situation économique actuelle, permettez-moi de vous souhaiter, au nom des Vice-Présidents, des Délégués, et des Employés ;

Un joyeux Noël et surtout une année 2024 placée sous le signe de l'espoir.



La Présidente du Syndicat des Eaux

Sylvie POUILLARD



Décorations de la Commune

Les particuliers ayant des sapins à tailler en fin d'année prochaine et qui souhaitent se débarrasser des branches trop encombrantes peuvent se manifester en mairie ou auprès de l'Adjoint technique, Gabriel Grossmann.

En effet, la Commune récupère les branches et branchages pour les besoins décoratifs du village.



CCPR - Prêt de matériel



COMMUNAUTÉ DE COMMUNES DE LA PLAINE DU RHIN - BANQUE DE MATERIEL

3 rue Principale 67930 BEINHEIM - Tél. : 03.88.53.08.28 - Fax : 03.88.53.08.29 site : www.cc-plaine-rhin.fr

	PODIUM ROULANT	1 CHAPITEAU	2 CHAPITEAUX	1 CHAPITEAU + 1 PODIUM	2 CHAPITEAUX + 1 PODIUM	TONNELLE 5X5	TONNELLE 6X6	REMORQUE FRIGORIFIQUE	ESTRADE AMOVIBLE	GARNITURE 1 table + 2 bancs	GRILLE EXPO
Associations	134 €	154 €	286 €	264 €	380 €	40 €	60 €	135 €	135 €	2,50 €	1,00 €
Communes	Gratuit	Gratuit	Gratuit	Gratuit	Gratuit	Gratuit	Gratuit	Gratuit	Gratuit	Gratuit	Gratuit
Privés	231 €	209 €	380 €	418 €	572 €	60 €	80 €	Non louée	Non louée	4,00 €	1,00 €
Manifestations à but humanitaire	Gratuit	Gratuit	Gratuit	Gratuit	Gratuit	Gratuit	Gratuit	Gratuit	Gratuit	Gratuit	Gratuit
Caution	400 €	400 €	800 €	800 €	1 200 €	100 €	100 €	400 €	400 €	10 €/ garniture	0,00 €
Particularité des locations	longueur 8,21m - poids 2500 kg	- sur rack longueur : 5m - poids 1400 kg	- sur rack longueur : 5m - poids 1400 kg	- sur rack longueur : 5m - poids 1400 kg	- sur rack longueur : 5m - poids 1400 kg	nombre de tonnelles : 4 - sur rack poteaux mesurant 5m	nombre de tonnelles : 4 - sur rack poteaux mesurant 6m	Longueur : 4m Branchement sur courant 220V	Deux possibilités de location : 50 ou 100m ² Longueur : 4,50m sur remorque	- 50 garnitures (min. par location : 25) - Pour les privés uniquement avec location d'une tonnelle	Nombre de grilles : 20 (2mx1,25m l'unité)
Moyen de transport	Tracteur ou camion	Tracteur + remorque ou camion	Tracteur + remorque ou camion	Tracteur + remorque ou camion	Tracteur + remorque ou camion	pour 1 tonnelle prévoir remorque ou tracteur	pour 1 tonnelle prévoir remorque ou tracteur	Véhicule pouvant tracter 1400kg + Permis E ou tracteur	Véhicule pouvant tracter 1400kg + Permis E ou tracteur	Véhicule pouvant tracter 1400kg + Permis E ou tracteur	Camionnette ou Fourgonnette
Déroulement de la réservation	1. Faire une demande de réservation écrite à l'aide du formulaire disponible à la Communauté de Communes ou sur le site internet www.cc-plaine-rhin.fr ☎ 03.88.53.08.28 ou par courriel à rachel.gressel@cc-plaine-rhin.fr 2. Remettre à la Communauté de Communes un chèque de caution libellé à M. le Trésorier de Seltz 3. Pour les associations : remettre l'attestation d'assurance à la CCPR 4. Prendre rendez-vous auprès des personnes suivantes : - M. Francis RAPP ☎ 06.81.86.69.48 courriel : rappf@wanadoo.fr OU - Mme Marie WIEDENBERG ☎ 03.88.53.04.72 courriel : marie.wiedenber@wanadoo.fr										
Informations complémentaires	Les communes sont dispensées de cautionnement - Toute annulation faite par les communes ou les associations donnera lieu à une pénalité de 100€										
Gérance du matériel	Association "Action Kutu" - Responsable M. Francis RAPP, Président de l'association "Action Kutu", ☎ 06.81.86.69.48										CCPR
Lieu de prise en charge	Zone d'activités - 4 rue du Buisson à BEINHEIM										
Date de prise en charge et de retour	pour la date de prise en charge un rendez-vous est à convenir avec un membre de l'association au moins une semaine avant la date de la manifestation										sur rendez-vous
Nous mettons également à la disposition des communes : un pupitre de conférence - une sonorisation - un vidéoprojecteur - un écran - des barrières de chantier											
La CCPR met à la disposition des communes (ou syndicats) une machine de pliage et mise sous enveloppes au tarif de 50 € la journée (ne pouvant être utilisée qu'au siège)											

Ramassage des poubelles

Attention !

La fréquence de collecte des ordures ménagères résiduelles passe d'une fois par semaine à **une fois toutes les deux semaines**.

Aussi, une optimisation des tournées de collecte engendre **un changement des jours de collecte pour notre commune**.

Les poubelles brunes (OMR) seront levées le jeudi en semaine paire .

Les poubelles de tri seront levées le lundi en semaine paire (inchangée).

Autre point de vigilance, il n'y aura pas de report de collecte les jours fériés excepté :

La collecte du jeudi 2 mai sera reportée au vendredi 03 mai 2024.

La collecte du jeudi 26 décembre sera reportée au vendredi 27 décembre 2024.



Collecte des biodéchets

En fin d'année vous avez reçu dans votre boîte à lettres un kit pour la collecte des déchets alimentaires . Si vous n'avez pas reçu votre bio seau, il vous est possible d'aller au siège du SMICTOM pour en chercher un (54, rue de l'Industrie—67160 WISSEMBOURG).

Au 1er janvier 2024, ce service sera fonctionnel.

Les 4 points de collecte de notre commune se situent :

- ◆ Rue de la Forêt (à côté de la Salle des Fêtes)
- ◆ Rue de la Croix (au croisement avec la ruelle des Jardins)
- ◆ Rue de Niederroedern (en face du n°8)
- ◆ Rue de Niederroedern (espace entre le n°29 et le n°31)



Il vous est possible d'accéder au plan via notre site internet : www.schaffhouse.fr

N'abandonnez pas votre composteur pour autant ! Si la collecte des déchets alimentaires permet la fabrication de biogaz par méthanisation, le composteur domestique vous offre un riche amendement pour votre potager, rendant votre sol plus fertile !

Collecte de pneus

Les deux semaines de collecte de pneus en déchèterie sont affichées sur le calendrier joint à ce bulletin communal.



TARIFICATION DES ORDURES MÉNAGÈRES

Le SMICTOM unique interlocuteur pour les déchets et une nouvelle facturation

Les enjeux

Le SMICTOM Nord Alsace s'engage depuis de nombreuses années pour la prévention et la valorisation des déchets. C'est grâce aux investissements du syndicat, aux habitudes fructueuses des usagers et à la mise en place de la redevance incitative que nous avons atteint nos objectifs ambitieux, notamment, une diminution de **15 % de déchets produits entre 2010 et 2022**.

Dans le cadre de l'harmonisation de la REOM, une tarification commune sera instaurée sur les territoires de la Communauté de communes de la Plaine du Rhin et la Communauté de communes du Pays de Niederbronn-les-Bains.

Les changements

A partir du 1^{er} janvier 2024, le SMICTOM Nord Alsace sera votre unique interlocuteur pour toutes vos démarches relatives **aux déchets** (emménagement et changements de situations, facturation, commande de bacs ou de composteurs, demande de badge d'accès en déchèterie, etc.)

La redevance incitative évoluera : une nouvelle tarification au poids se composera de deux volets :

Une part fixe par foyer comprenant les frais incompressibles du service (passage des camions de collecte, transport des déchets, déchèteries, charges de structure, emprunts, frais de personnel...) d'un montant de 152 € par an.

Une part variable calculée en fonction **du poids** de déchets collectés dans la poubelle d'ordures ménagères résiduelles à hauteur de 0,42 €/kg.

Les questions fréquentes

Est-ce que les bacs d'ordures ménagères seront changés ?

Les bacs actuels étant déjà équipés de puces, ils n'auront pas besoin d'être remplacés.

Est-ce qu'il y aura un cadenas pour les bacs OMR suite au passage au poids.

Les usagers souhaitant se doter d'un verrou auront la possibilité de le faire en renseignant un formulaire en ligne sur le site du SMICTOM. Cette prestation sera facturée sur la redevance, au montant de 40 € par verrou.

Est-ce qu'il y aura un moyen de contrôler la pesée et la production de déchets réalisée par foyer.

Un accès à votre compte personnel via le portail Ecocito vous permettra de visualiser les dates de sortie de votre bac ainsi que le poids enregistré lors de chaque vidage.

Mémo tri 2024



Nouveauté en 2024 : la collecte des déchets alimentaires en points d'apports volontaires.

Nos déchets alimentaires ont de la valeur. Le **SMICTOM** propose une solution complémentaire au compostage pour valoriser les déchets comme la viande, les produits laitiers et de la mer, difficilement compostables.

Déchets alimentaires en sac kraft	
Tous les emballages vides, en vrac, non imbriqués	
Bouteilles, flacons, pots et bocaux dépôts entre 8h et 20h	
Ordures ménagères	

En déchèterie



Les 11 déchèteries vous accueillent du mardi au samedi aux horaires suivants :

Horaires d'hiver : du 1 octobre au 31 mars de 9h à 11h45 et de 13h30 à 16h45

Horaires d'été : du 1 avril au 30 septembre de 9h à 11h45 et de 14h00 à 17h15

Elles sont fermées les jours fériés.

Des filières peuvent être absentes dans certaines déchèteries. Plus de détail sur notre site internet, onglet "Déchèterie"

www.smicom-nord67.com

Le meilleur déchet est celui que l'on ne produit pas alors appliquons la "règle des 5R" :

- Refuser**
Ce dont nous n'avons pas besoin : produits à usage unique, tickets de caisse, publicité, goodies.
- Réduire**
Le gaspillage alimentaire, les emballages jetables : acheter en vrac, local et d'occasion.
- Réutiliser**
Ce qui peut avoir une seconde vie : réparer, troquer, donner, partager.
- Rendre (à la terre)**
Composter, pailler, broyer.
- Recycler**
Les déchets du bac de tri et ceux apportés en déchèterie.

Trouvez la borne la plus proche en scannant le QR code



54 rue de l'Industrie
67160 Wissembourg
www.smicom-nord67.com

Ou rendez-vous sur notre site internet

03 88 54 84 00

@SMICTOMNordAlsace



Cet imprimé est certifié PEFC 70% (PEFC10-31-3162) AGISSONS POUR LE ZÉRO DÉCHET

Tri des déchets alimentaires

Dans le composteur et la borne

Mes déchets valorisés dans mon jardin !

- Épluchures de fruits, légumes et coquilles d'œufs
- Serviettes en papier
- Marc de café et sachets de thé

Dans la borne

Hop'la ! Le sac kraft direct dans l'bac !

- Os, viandes, poissons et produits de la mer
- Restes de repas, pains et céréales
- Laitages

Ne pas déposer

Déchets verts, emballages, couches, cendres, litière, huiles

Que deviennent vos déchets ?



Le sac en papier kraft dans votre bio-seau
Il est compostable et renforcé pour limiter les écoulements des jus. Les sacs sont disponibles gratuitement au SMICTOM ou en déchèterie.

Le bio-seau dans votre cuisine
Sa structure ajourée permet la libre circulation de l'air pour favoriser l'évaporation, limitant ainsi l'humidité responsable des odeurs. Il peut être lavé au lave-vaisselle.



AGISSONS POUR LE ZÉRO DÉCHET

INFOS

Préfecture

Carte nationale d'identité

- La CNI reste gratuite lors d'une première demande et de son renouvellement et sur présentation de l'ancienne sinon un tarif de 25€ sera appliqué pour tout remplacement d'une CNI perdue ou pour non présentation de l'ancienne,
- 2 photos d'identité,
- Justificatif de domicile (facture de moins de 3 mois)
- Copie de la pièce d'identité d'un des parents pour un mineur.

Passeport:

- 86 € Timbres Fiscaux pour la demande d'un passeport d'un majeur,
42 € pour les mineurs de plus de 15 ans
et 17 € pour les mineurs de moins de 15 ans,
- 2 photos d'identité,
- Justificatif de domicile (facture de moins de 3 mois),
- L'ancien passeport en cas de renouvellement,
- Copie de la pièce d'identité d'un des parents pour un mineur.

DGFIP Direction Générale des Finances Publiques



Pour les paiements en espèces jusqu'à 300 € et en CB, les factures munies d'un datamatrix (QR code) peuvent être payées au :

Dépôt de pain SCHNEIDER

8, route de Strasbourg - 67470 SELTZ

Horaires d'ouverture :

Le Mardi, Mercredi et Vendredi de
5h30—12h30 ; 14h—18h;

Jedi : 5h30—12h30 ;

Samedi : 6h - 13 h;

Dimanche : 7h - 12h



Permanences du Services des Impôts des Particuliers de WISSEMBOURG

Accueil fiscal, uniquement sur rendez-vous, les mercredis matins

En mairie de SELTZ—semaine paire / En mairie de LAUTERBOURG—semaine impaire

Possibilités de s'inscrire soit en ligne, soit en contactant l'accueil

des mairies de SELTZ ou de LAUTERBOURG

Assistante sociale

Centre Médico-social de SELTZ
1b avenue du Général Schneider
67470 SELTZ
03 69 06 73 78

Une assistante sociale accueille les usagers sur rendez-vous le lundi matin de 9h à 12h.

Elle peut également se rendre au domicile des usagers.

Règles de cohabitation

Nous rappelons qu'il est interdit de brûler les déchets verts. Le brûlage de ces derniers peut être à l'origine de troubles de voisinage générés par les odeurs et la fumée. Il nuit également à l'environnement et à la santé et peut être la cause de la propagation d'incendies.

Nous vous rappelons que vous êtes responsables de la propreté des trottoirs longeant votre propriété.

Pensez également à élaguer vos arbres et à tailler vos haies situés à proximité de la voie publique afin de faciliter la circulation des piétons.

A l'arrivée du printemps des travaux peuvent être entrepris, merci d'être vigilants quant aux nuisances sonores qu'ils peuvent générer. Aussi, de 12h à 14h et de 20h à 7h ainsi que les dimanches et jours fériés contribuez au calme environnant.



Pour garder mon village propre et agréable, Je nettoie mon trottoir.



Les Bouchons de l'Espoir 67

Nous collectons...

- Les **bouchons plastique** de bouteilles d'eau, lait, crème, bière, boîtes de café, flacons de lessive, bouchons de sport, ...
- Les **bouchons de liège** issus de bouteilles de vin, champagne et crémant, ainsi que les **bouchons de liège synthétique**.

⚠ Les bouchons refusés :

- Les **capsules de fer** et **bouchons en aluminium**.
- Les **bouchons mouillés** qui ont été stockés à l'extérieur.
- Les **couvercles de fromage blanc ou de beurre**.
- Les **bouchons de médicaments**.

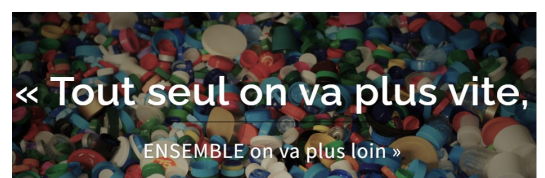
⊘ Ils devront également être **exempts de tout papier, carton et autocollant**. ⊘

Point de collecte :

A l'arrière de la mairie
6, rue Principale
67630 SCHAFFHOUSE-PRES-SELTZ

Notre objectif

Avec le bénéfice de la vente de ces bouchons nous **participons au financement de matériel médical pour des personnes en situation de handicap**.



Horaires | Mairie de Schaffhouse

Adresse: 6, rue Principale—67470 SCHAFFHOUSE-PRES-SELTZ

Tél / Fax: 03 88 86 50 23

E-mail: mairie.schaffhouse-seltz@laposte.net

Site internet : www.schaffhouse.fr

Permanences: Mardi de 10h à 11h et de 17h à 18h,
Vendredi de 16h à 18h,



Infos | Liste électorale

Depuis l'année dernière les électeurs sont inscrits sur un Répertoire Electoral Unique (REU) et ont donc un identifiant National d'Electeur (INE).

Les personnes désirant s'inscrire sur les listes électorales de la commune, peuvent le faire sur le portail service-public.fr ou en mairie .

Mémo | Numéros d'urgence

SAMU: 15

POMPIERS: 18

POLICE SECOURS: 17

Violence Femmes info : 3919



MEDECIN DE GARDE : 03 88 11 69 00 ou 03 69 55 33 33

SOS médecins : 03 88 75 75 75

GENDARMERIE: 03 88 86 50 12

GAZ - EDF : 0810 433 068

EAU USEE: 03 88 19 97 09

EAU POTABLE: 03 88 86 51 74

CENTRE ANTI-POISON : 03 88 37 37 37

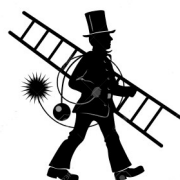
Utile | Ramoneurs

RAMONAGE GIEDIENGER SARL

BITZ Jean-Claude - 31, Rue des Tilleuls

67470 MOTHERN

03 88 34 38 54



France RAMONAGE

2, rue de l'Eglise

67470 SELTZ

06 30 45 01 54

Les grands anniversaires en 2024

WALTER née MEYER	Joséphine	103 ans	le 27 mars
ALBENESIUS née GROSSMANN	Cécile	99 ans	le 10 janvier
JOOS née WAHL	Marie-Marthe	91 ans	le 24 mai
GROSSMANN	Aloyse	91 ans	le 21 septembre
SCHOTT née HUBER	Marie	90 ans	le 30 août
HOERD née LOEFFLER	Marie-Louise	90 ans	le 28 septembre

90

85

GERBER	Edmond	89 ans	le 8 novembre
STOLTZ née HOFFMANN	Georgette	87 ans	le 22 février
STOLTZ née HAAR	Adèle	87 ans	le 31 mars
SCHMITT née DUNZ	Magdalena	87 ans	le 2 août
HEYD	Lucien	87 ans	le 13 décembre
RUCK	Alphonse	86 ans	le 13 décembre

DE ALMEIDA née MARQUEZ DE PINHO	Luzia	84 ans	le 8 août
HEYD	Joseph	83 ans	le 2 janvier
GROSSMANN	Joseph	83 ans	le 28 janvier
HEYD née RESCH	Joséphine	83 ans	le 2 février
BALL née STOLTZ	Gabrielle	83 ans	le 2 décembre
EBERT	Bernard	82 ans	le 14 mars
MASTIO née HEYD	Madeleine	82 ans	le 13 septembre
HOFFMANN	Eugène	81 ans	le 15 janvier
WAHL	Louis	81 ans	le 25 janvier
BOLLMANN née HAAR	Justine	81 ans	le 27 mai
WAHL née HOLL	Monique	80 ans	le 28 août
MEYER née HEYD	Marie-Rose	80 ans	le 5 octobre
HEYD	Bernard	78 ans	le 02 avril
HEYD née HELMER	Marie-Antoinette	78 ans	le 02 mai
ZIMMERMANN	Peter	78 ans	le 17 août
HEYD née LEHNE	Lucienne	78 ans	le 20 septembre
LOEFFLER	André	77 ans	le 13 février
LOEFFLER	Marie-France	77 ans	le 24 février
BENDER	Bernadette	77 ans	le 02 mars
WALTER	Béatrice	77 ans	le 10 avril
EBERT	Lucie	77 ans	le 31 mai

80

ALBENESIUS	Fernand	76 ans	le 30 mars
HEYD	Albert	76 ans	le 15 avril
WALTER	René	76 ans	le 28 mai
BAUR née MOHR	Gabriele	76 ans	le 28 juin
SCHIR	Edouard	76 ans	le 29 juin
WEISSENBURGER	Charles	76 ans	le 04 octobre
GABEL née ITZEL	Germaine	76 ans	le 17 octobre
FONTAINE née JOOS	Marie Louise	75 ans	le 05 janvier
KROPFINGER	Johannes	75 ans	le 18 avril
GROSSMANN née MEYER	Marie-Rose	75 ans	le 17 septembre
HOFFMANN née WAHL	Adèle	75 ans	le 13 décembre



Afin d'éviter des oublis, surtout concernant les mariages ayant été célébrés hors de la commune, les époux qui auront la joie de célébrer leurs Noces d'Or ou de Diamant en 2024, sont priés de bien vouloir le signaler au Secrétariat de la Mairie.

Anniversaires des aînés

2ème semestre 2023



HAAR Rose

92 ans

Le 30 juillet 2023



GROSSMANN Aloyse

90 ans

Le 21 septembre 2023



RUCK Alphonse

85 ans

Le 13 décembre 2023

Etat civil | Naissances



GERBER Liam

né le 08 février 2023 à Wissembourg
Fils de GERBER Morgan & RUCH Aurélie

KAISER Mia

née le 23 mars 2023 à Baden-Baden
Fille de KAISER Silvia

FIERHELLER Amaia

née le 11 juillet 2023 à Douala
Fille de FIERHELLER Sébastien & MBANGONO Laure

MEICHEL Elyo

né le 13 décembre 2023 à Wissembourg
Fils de MEICHEL Cédric et de WAHL-HEYD Célia

Etat civil | Décès

WAHL Christiane née HEYD

décédée le 21 février 2023 à Wissembourg

MASTIO Albert

décédé le 09 mars 2023 à Haguenau

POLENSKE Mario

décédé le 03 juillet 2023 à Schaffhouse-près-Seltz

BOLLMANN Louis

décédé le 09 août 2023 à Haguenau

HAAR Rose née ERHOLD

décédée le 19 Août 2023 à Wissembourg

HOERD Odette née GROSSMANN décédée le 13 octobre 2023 à Wissembourg

BENDER Edgar

décédé le 11 novembre 2023 à Goersdorf



Fermeture de la mairie

Le secrétariat sera fermé pour les fêtes de fin d'année
du samedi 23 décembre 2023 au mercredi 03 janvier 2024 inclus.

En cas d'urgence s'adresser au Maire ou aux Adjointes

03.88.86.12.27

03.88.86.80.46

03.88.86.83.08

03.88.86.86.76

Philippe GIRAUD

André MARMILLOD

Corinne HOERD

Lionel STOLTZ

Collecte de sapins

*Notre agent communal passera au sein de notre commune
afin de collecter les sapins de Noël
le mardi 09 janvier 2024.*

Merci de bien vouloir les mettre devant chez vous pour les 8h.

Les sapins devront être vierges de toutes décorations.

(pas de neige artificielle, guirlandes, etc....)



**Le Maire, l'ensemble du Conseil Municipal et
le Personnel Communal
vous souhaitent de joyeuses fêtes de fin d'année.**